

Obsah

1. Úvod	3
2. Kontrolní body	4
2.1 Úvodní poznámka.....	4
2.2 Přední stěna	4
2.2.1 Přední stěna z GFK.....	5
2.3 Boční stěna.....	6
2.4 Boční stahovatelná plachta	7
2.5 Boční stěna Quick Slider.....	9
2.6 Zadní stěna.....	10
2.6.1 Zadní stěna se závorami	11
2.6.2 Zadní stěna s Alu latěmi.....	12
2.6.3 Horizontálně dělený zadní portál	13
2.7 Střecha	14
2.7.1 Střecha s výztužnými lanky	14
2.7.2 Střecha s aramidově zesílenou stropní plachtou.....	15
2.7.3 Střecha s výztužnými pásy ve stropní plachtě.....	15
2.7.4 Střecha s NeLaDa stropní plachtou...	15
2.8 Dvojitá podlaha – výbava	16
2.9 Zajišťovací a upínací prvky	17
3. Záznam z ročního přezkoušení	19 / 20

Wilhelm Schwarzmüller GmbH

Hanzing 11
4785 Freinberg
Rakousko

Tel.: +43 7713 800-0

las@schwarzmueller.com
office@schwarzmueller.com
www.schwarzmueller.com

© 2022 Wilhelm Schwarzmüller GmbH
Všechna práva vyhrazena

1. Úvod

Pořízením vozidla značky Schwarz Müller jste získali vysoce kvalitní výrobek.

Certifikací vašeho vozidla dle normy DIN EN 12642 – kód XL je nutno provádět každý rok kontrolu:

- v servisních místech Schwarz Müller,
- u servisních partnerů Schwarz Müller,
- ve všech stanicích technické kontroly, které jsou způsobilé k přezkoušení,
resp. k převzetí roční servisní kontroly.

Platnost nakládacího certifikátu zůstává jen tehdy, pokud jsou splněny následující body:

1. Dodržení předepsaných ročních kontrol.
2. Přezkoušení všech kontrolních bodů dle údajů výrobce.
3. Nebudou provedeny žádné změny na vozidle bez písemného schválení výrobce.

Uchovávejte tento kontrolní sešit stále ve vozidle. Také pokud vozidlo pronajímáte nebo prodáváte, pomůže Vám dokumentovat stav údržby Vašeho vozidla a rovněž slouží jako důkaz platnosti nakládacího certifikátu při silničních kontrolách.

2. Kontrolní body

2.1 Úvodní poznámka

Před provedením kontroly je nutno zjistit následující:

- Shodu výrobního čísla (VIN) na titulní straně a v kontrolním sešitu na str. 19/20 s výrobním číslem na vozidle.

V následující části jsou rozčleněny každoročně přezkušované body a montované díly dle montážních skupin.

Výbava je individuální a odpovídá zákaznickým požadavkům. Umístění a zobrazení komponent se může dle výbavy odlišovat.

Při přezkušování všeobecně platí:

- Zkontrolovat, zda se na svarech nevyskytují praskliny.
- Zkontrolovat upevnění spojů: šrouby a nýty.
- Musí být k dispozici všechny znaky výbavy, která musí být v technicky dokonalém stavu.
- Napínací pásy, pojezdové rolny plachet, napínací mechanismus plachet, uzávěry vrat – přezkoušet jejich funkci a zda nejsou poškozeny.
- Zkontrolovat pevnost lepených spojů.
- Zkontrolovat funkci pohyblivých částí.

Poškození musí být neprodleně odstraněno v autorizovaných servisech Schwarzmüller. Jako náhradní díly smí být použity pouze schválené díly Schwarzmüllerem.

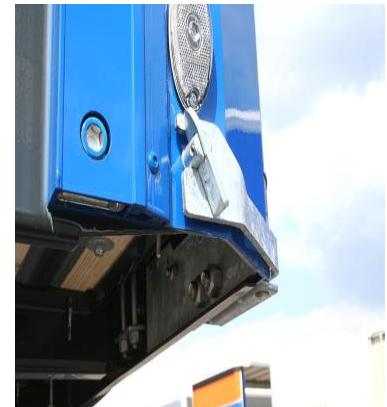
2.2 Přední stěna



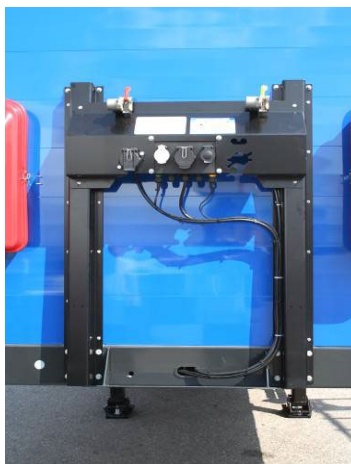
Zkontrolovat upevnění všech nýtů a šroubů.



Rohové sloupky: zkontrolovat upevnění nýtů a šroubů.



Rohové sloupky: zkontrolovat upevnění nýtů a šroubů.



Držák přípojů: zkontrolovat upevnění nýtů a šroubů.



Držák přípojů: zkontrolovat upevnění nýtů a šroubů.

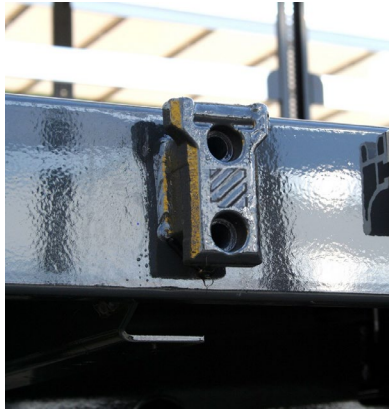
2.2.1 Přední stěna z GFK (ze sklolaminátu)

Pokud je vaše vozidlo vybaveno přední stěnou z GFK, je nutno ještě zkontrolovat následující body:

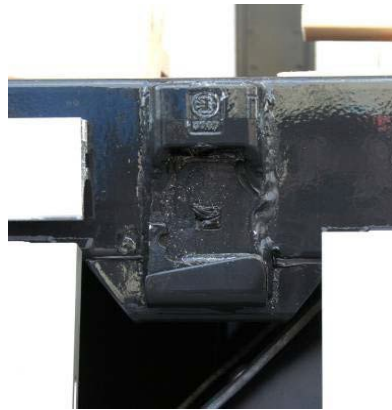


GFK-sendvičové desky z vnitřní i vnější strany:
zkontrolovat upevnění všech nýtovaných a šroubovaných spojů, zkontrolovat celkový stav sendvičových desek.

2.3 Boční stěna



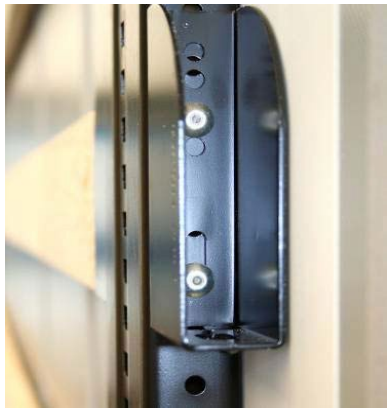
Uložení sloupků:
zkontrolovat svary na praskliny.



Uložení (bočnic) sloupků:
zkontrolovat svary na praskliny.



Uložení sloupku zevnitř:
zkontrolovat svary na praskliny.



Kapsy pro latě:
zkontrolovat upevnění nýtů.



Pojezdy středových sloupků:
zkontrolovat upevnění nýtů.



Bočnice: zkontrolovat upevnění nýtů
a uzávěrů.



Zadní rohové sloupky:
zkontrolovat upevnění nýtů.



Přední rohové sloupky:
zkontrolovat upevnění nýtů.



Bočnice: zkontrolovat upevnění nýtů
a uzávěrů.

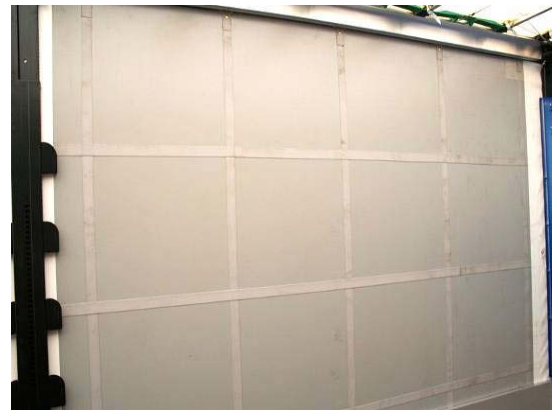
2.4 Boční stahovatelná plachta



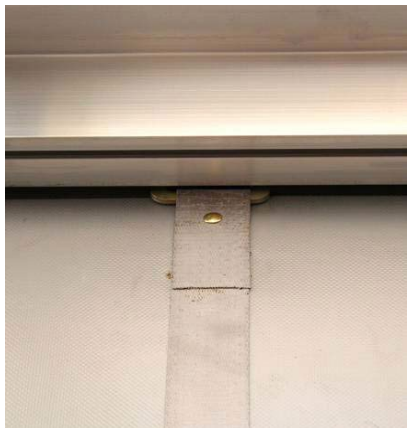
Napínák (direkt):
zkontrolovat upevnění nýtů.



Ploché napínák: zkontrolovat upevnění nýtů a příp. poškození popruhu.



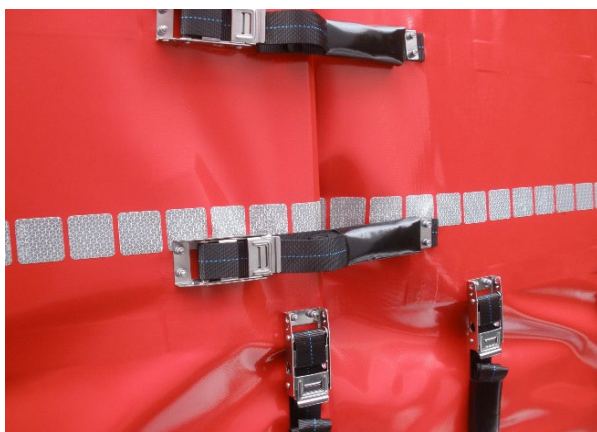
Vnitřní strana plachty: zkontrolovat svary zesílených popruhů na praskliny.



Pojezdové kladky: zkontrolovat upevnění nýtů a popruhy na poškození a praskliny.



Posuvná plachta Rola-Safe:
zkontrolovat ocelové pásy na deformaci.



Vertikální přehyb plachty:
zkontrolovat napínáky na poškození a jejich správnou funkčnost.



Vertikální přehyb plachty:
zkontrolovat napínáky na poškození a jejich správnou funkčnost.



Rychlouzávěr vpředu: zkontrolovat jeho upevnění a řádnou funkčnost.
Zkontrolovat adaptér napínací tyče plachty na poškození.

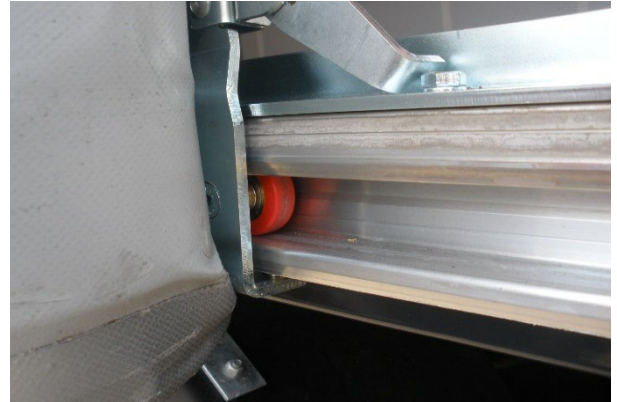


Napínací převodovka vzadu: zkontrolovat její řádnou funkčnost.
Zkontrolovat adaptér napínací tyče plachty na poškození.

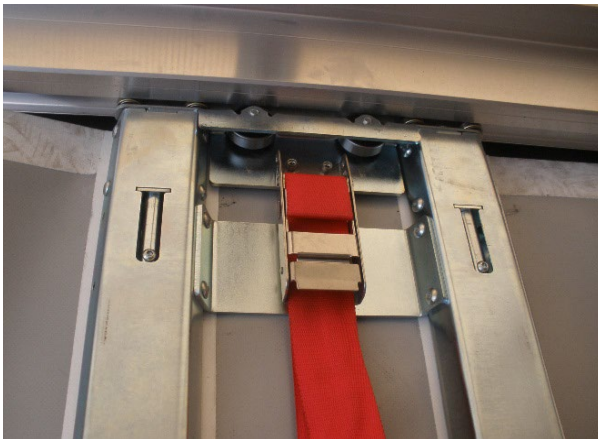
2.5 Boční stěna Quick Slider



Vizuální kontrola Quick Slideru na plastickou deformaci.



Zkontrolovat funkčnost a opotřebení spodních kloubů a pojezdů, zkontrolovat upevnění šroubů.



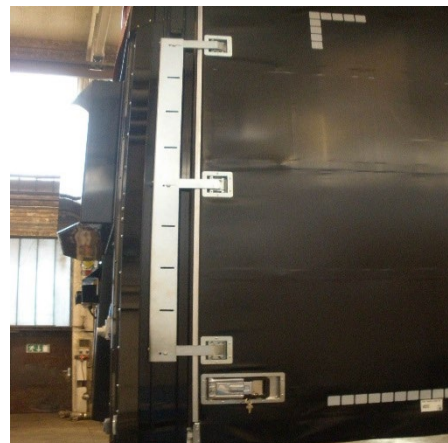
Zkontrolovat funkčnost a opotřebení horních i dolních pojezdů. Zkontrolovat upevnění všech nýtů a šroubů.



Zkontrolovat funkčnost a stav opotřebení vodicích kolejnic ve spodní části. Zkontrolovat upevnění všech šroubů.



Zkontrolovat přinýtování boční plachty ve spodní části.



Quick Lock door: zkontrolovat řádnou funkčnost uzávěrů a jejich stav opotřebení, také možnost připevnění na rohový sloupek zezadu.

2.6 Zadní stěna



Zkontrolovat upevnění všech šroubů a nýtů.



Závěsy, uzávěry atd.:
zkontrolovat řádnou funkčnost a stav opotřebení.



Zadní vrata - nahře:
zkontrolovat stav zámků vrat, uzavíracích čepů a upevnění šroubů.



Zkontrolovat závěsy vrat na řádnou funkci a příp. poškození.
Zkontrolovat upevnění závěsů na příp. poškození.



Zadní vrata - dole: zkontrolovat stav zámků vrat, uzavíracích čepů a upevnění šroubů.

2.6.1 Zadní stěna se závorami



Závory: zkontrolovat je na průhyb a poškození. Jakmile je identifikována viditelná deformace, musí být závora vyměněna.



Systémy zajištění nákladu: vázací oka, kotvicí místa pro popruhy i popruhy musí být zkontrolovány na praskliny či příp. deformaci.



Kotvicí háky: zkontrolovat deformace.

2.6.2 Zadní stěna s Alu latěmi



Bočnici, hliníkové latě a jejich uložení zkontrolovat na deformaci a poškození. Jakmile je viditelná deformace, musí být hliníkové latě vyměněny. Zkontrolovat svary na praskliny.

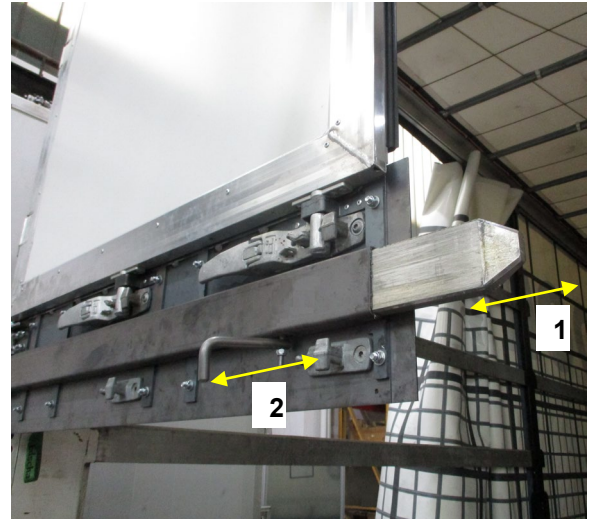


Lanové průchodky nesmí být vytrženy, zkontrolovat gumová lanka na praskliny.

2.6.3 Horizontálně dělený zadní portál



Zkontrolovat upevnění všech nýtů a šroubů.



Zkontrolovat řádnou funkčnost příčného uzavíracího čepu (1) a jeho ovládání (2), stav opotřebení a příp. poškození.



Zkontrolovat řádnou funkčnost závěsů a příp. jejich poškození, zkontrolovat upevnění závěsů na příp. poškození.



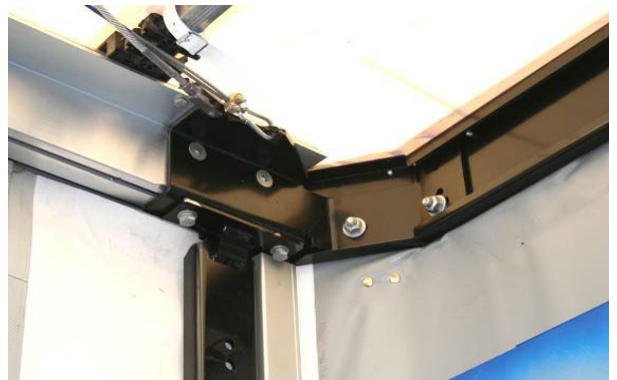
U zadních vrat ve spodní i horní části a uprostřed zkontrolovat: uzávěry a uzavírací čepy na opotřebení a příp. poškození a zkontrolovat jejich řádnou funkčnost, dále zkontrolovat upevnění šroubů.

2.7 Střecha

2.7.1 Střecha s výztužnými lanky



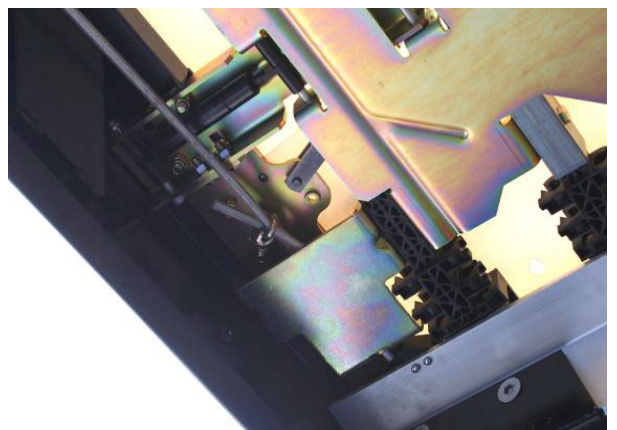
Zkontrolovat řádnou funkci lanek a spojů a příp. jejich poškození.



Střecha vpředu: zkontrolovat upevnění šroubů a uchycení lanka (střecha a výztužení lanka).



Zkontrolovat uchycení lanek.



Střecha vzadu: zkontrolovat upevnění šroubů a uchycení lanka.



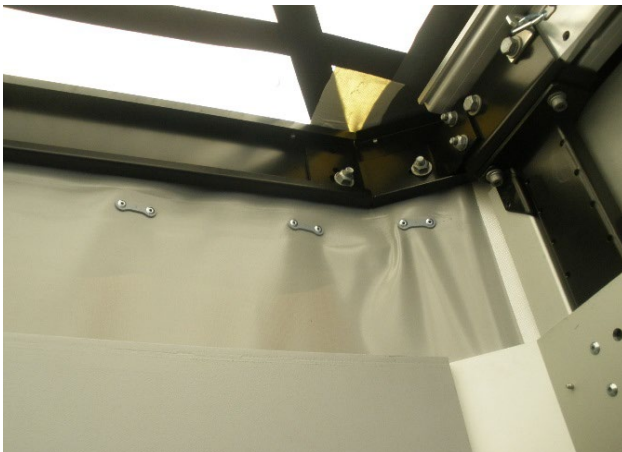
Zkontrolovat stav stahovacích řemínků.

2.7.2 Střecha s aramidově zesílenou stropní plachtou



Aramidově zesílená stropní plachta: zkontrolovat její stav a upevnění.

2.7.3 Střecha s výztužnými pásy ve stropní plachtě



Zkontrolovat stav a upevnění zesílené stropní plachty.

2.7.4 Střecha s NeLaDa stropní plachtou



NeLaDa stropní plachta: zkontrolovat její stav a upevnění.

2.8 Dvojitá podlaha - výbava



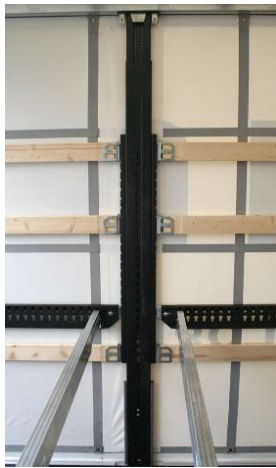
Nosné příčnický: zkontrolovat jejich řádný stav a zkontrolovat upevnění nýtů a šroubů.



Boční plachta: zkontrolovat svary zesilujících popruhů na praskliny a příp. jiná poškození.



Rohové sloupky vpředu: zkontrolovat upevnění všech nýtů a šroubů.



Středové sloupky: zkontrolovat upevnění všech nýtů a šroubů.



Boky středových sloupků: zkontrolovat upevnění všech nýtů a šroubů.



Boky středových sloupků ve spodní části: zkontrolovat upevnění nýtů a šroubů.



Středové sloupky: zkontrolovat upevnění kapes pro latě.



Rohové sloupky vpředu: zkontrolovat upevnění nýtů lišty.

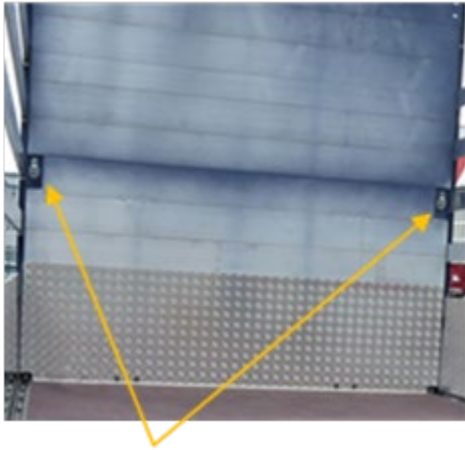


Rohové sloupky vzadu: zkontrolovat upevnění nýtů lišty.

2.9 Zajišťovací a upínací prvky

Zkontrolujte prosím stav a řádnou funkčnost všech zajišťovacích a upínacích prvků, které se na vozidle nachází v různých provedeních.

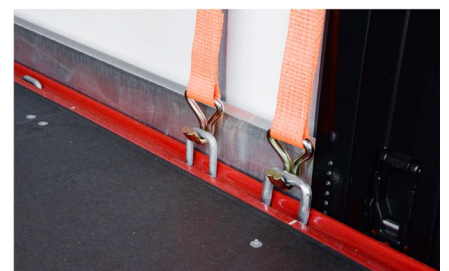
Dále je nutno zkontrolovat stav příslušných upevňovacích/ kotvicích prvků.



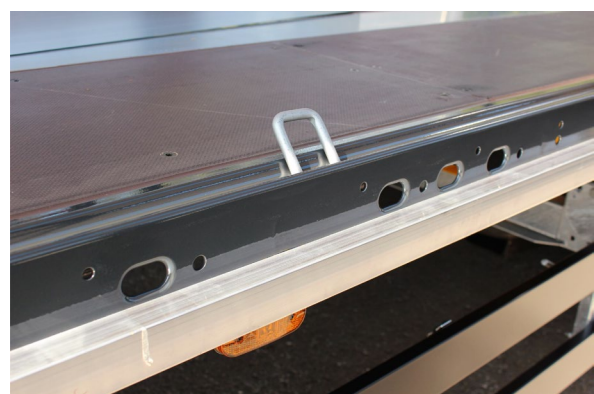
Vázací oka na předním čele.



Nejrůznější kotevní lišty.



Nejrůznější provedení upínacích třmenů po stranách podlahy.



Nejrůznější provedení děrovaného vnějšího rámu.

