



## Obsah

1. Úvod .....	3
2. Kontrolní body .....	4
2.1 Úvodní poznámka .....	4
2.2 Přední stěna .....	4
2.2.1 Průchozí zařízení vpředu.....	4
2.3 Boční stěna .....	5
2.4 Boční stahovatelná plachta.....	6
2.5 Boční stěna Quick Slider .....	7
2.6 Zadní stěna .....	8
2.7 Střecha .....	9
2.8 Dvojitá podlaha – výbava.....	10
2.9 Zajišťovací a upínací prvky .....	11
3. Záznam z ročního přezkoušení .....	12 / 13

### **Wilhelm Schwarzmüller GmbH**

Hanzing 11  
4785 Freinberg  
Rakousko

Tel.: +43 7713 800-0

[las@schwarzmueller.com](mailto:las@schwarzmueller.com)

[office@schwarzmueller.com](mailto:office@schwarzmueller.com)

[www.schwarzmueller.com](http://www.schwarzmueller.com)

© 2021 Wilhelm Schwarzmüller GmbH

Všechna práva vyhrazena

## 1. Úvod

Pořízením vozidla značky Schwarz Müller jste získali vysoce kvalitní výrobek.

Certifikací vašeho vozidla dle normy DIN EN 12642 – kód XL je nutno provádět každý rok kontrolu:

- v servisních místech Schwarz Müller,
- u servisních partnerů Schwarz Müller,
- ve všech stanicích technické kontroly, které jsou způsobilé k přezkoušení,  
resp. k převzetí roční servisní kontroly.

Platnost nakládacího certifikátu zůstává jen tehdy, pokud jsou splněny následující body:

1. Dodržení předepsaných ročních kontrol.
2. Přezkoušení všech kontrolních bodů dle údajů výrobce.
3. Nebudou provedeny žádné změny na vozidle bez písemného schválení výrobce.

Uchovávejte tento kontrolní sešit stále ve vozidle. Také pokud vozidlo pronajímáte nebo prodáváte, pomůže Vám dokumentovat stav údržby Vašeho vozidla a rovněž slouží jako důkaz platnosti nakládacího certifikátu při silničních kontrolách.

## 2. Kontrolní body

### 2.1 Úvodní poznámka

Před provedením kontroly je nutno zjistit následující:

- Shodu výrobního čísla (VIN) na titulní straně a v kontrolním sešitu na str. 12/13 s výrobním číslem na vozidle.

V následující části jsou rozčleněny každoročně přezkušované body a montované díly dle montážních skupin.

Výbava je individuální a odpovídá zákaznickým požadavkům. Umístění a zobrazení komponent se může dle výbavy odlišovat.

#### Při přezkušování všeobecně platí:

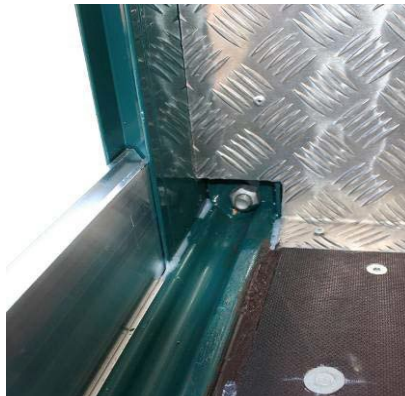
- Zkontrolovat, zda se na svarech nevyskytují praskliny.
- Zkontrolovat upevnění spojů: šrouby a nýty.
- Musí být k dispozici všechny znaky výbavy, která musí být v technicky dokonalém stavu.
- Napínací pásy, pojezdové rolny plachet, napínací mechanismus plachet, uzávěry vrat – přezkoušet jejich funkci a zda nejsou poškozeny.
- Zkontrolovat pevnost lepených spojů.
- Zkontrolovat funkci pohyblivých částí.

Poškození musí být neprodleně odstraněno v autorizovaných servisech Schwarzmüller. Jako náhradní díly smí být použity pouze schválené díly Schwarzmüllerem.

### 2.2 Přední stěna



Zkontrolovat upevnění všech nýtů a šroubů.



Přední rohové sloupky – zkontrolovat upevnění šroubů (z vnitřní strany).

#### 2.2.1 Průchozí zařízení vpředu

Pokud je Vaše vozidlo vpředu vybaveno „průjezdem“, je nutno zkontrolovat následující body:



Příčnky a postranní lišty: zkontrolovat upevnění všech nýtů a šroubů.

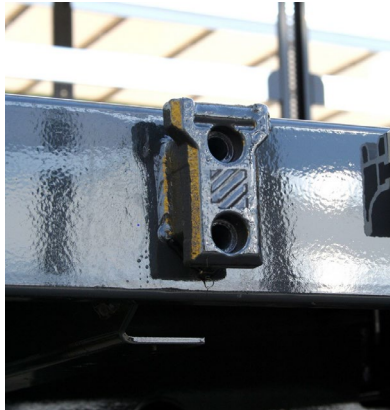


Uzávěry a zámky: zkontrolovat upevnění všech nýtů a šroubů.

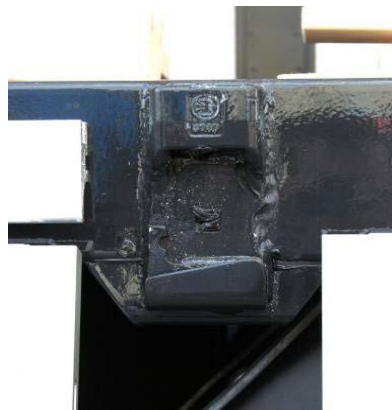


Zkontrolovat upevnění šroubů závěsů.

## 2.3 Boční stěna



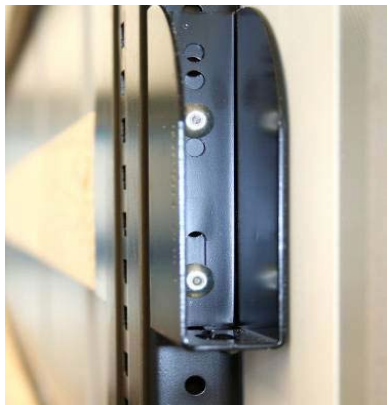
Uložení sloupků:  
zkontrolovat svary na praskliny.



Uložení (bočnic) sloupků:  
zkontrolovat svary na praskliny.



Uložení sloupku zevnitř:  
zkontrolovat svary na praskliny.



Kapsy pro latě:  
zkontrolovat upevnění nýtů.



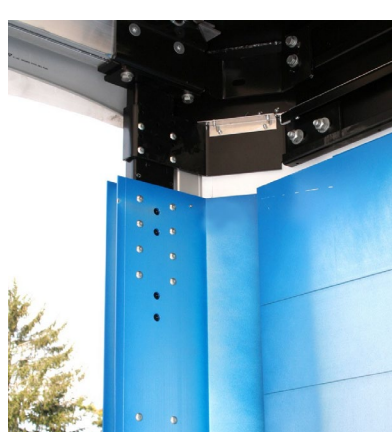
Pojezdy středových sloupků:  
zkontrolovat upevnění nýtů.



Bočnice: zkontrolovat upevnění nýtů.



Zadní rohové sloupky:  
zkontrolovat upevnění nýtů.



Přední rohové sloupky:  
zkontrolovat upevnění nýtů.



Quick-Slide-uzávěr: zkontrolovat  
upevnění nýtů.

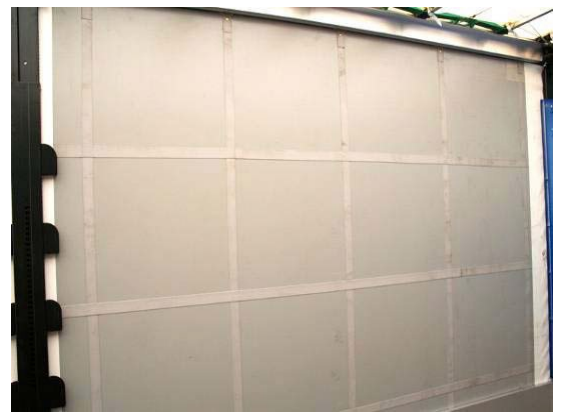
## 2.4 Boční stahovatelná plachta



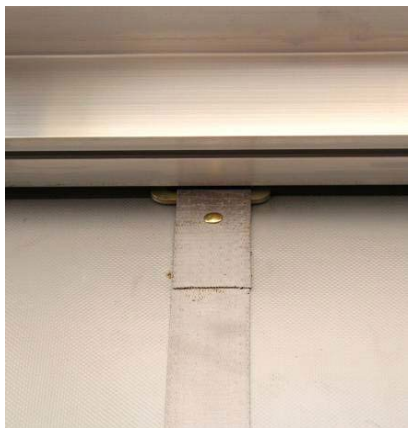
Napínák (direkt):  
zkontrolovat upevnění nýtů.



Plochý napínák: zkontrolovat upevnění nýtů a příp. poškození popruhu.



Vnitřní strana plachty: zkontrolovat svary zesílených popruhů na praskliny.



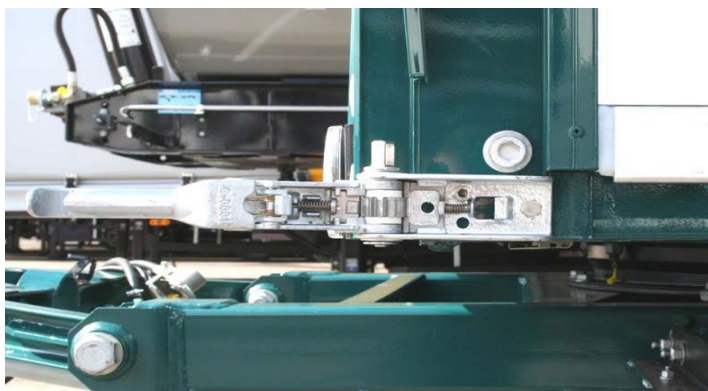
Pojzdové kladky: zkontrolovat upevnění nýtů a popruhy na poškození a praskliny.



Napínací převodovka vzadu: zkontrolovat její řádnou funkčnost, zkontrolovat adaptér napínací tyče plachty na poškození.



Quick-Slide-napínák: zkontrolovat upevnění nýtů, popruhů a napínacích prvků na poškození a praskliny.



Zkontrolovat upevnění šroubů předního rohového sloupku, zkontrolovat řádnou funkčnost napínací převodovky a adaptér napínací tyče plachty na poškození.

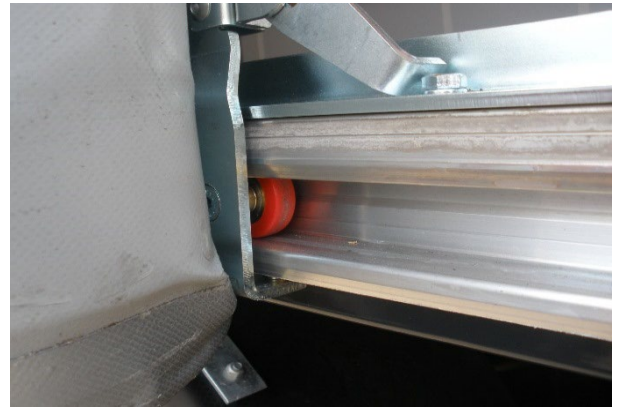


Napínací převodovka vzadu: zkontrolovat její řádnou funkčnost a zkontrolovat adaptér napínací tyče plachty na poškození.

## 2.5 Boční stěna Quick Slider



Vizuální kontrola Quick Slideru na plastickou deformaci.



Zkontrolovat funkčnost a opotřebení spodních kloubů a pojezdů, zkontrolovat upevnění šroubů.



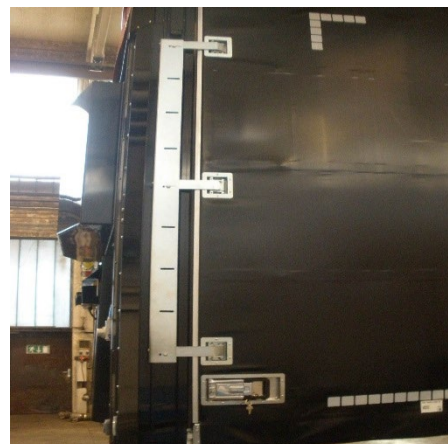
Zkontrolovat funkčnost a opotřebení horních pojezdů.  
Zkontrolovat upevnění všech nýtů a šroubů.



Zkontrolovat funkčnost a stav opotřebení vodicích kolejnic ve spodní části. Zkontrolovat upevnění všech šroubů.



Zkontrolovat přinýtování boční plachty ve spodní části.



Quick Lock door: zkontrolovat řádnou funkčnost uzávěrů a jejich stav opotřebení, také možnost připevnění na rohový sloupek zezadu.

## 2.6 Zadní stěna



Zkontrolovat upevnění všech šroubů a nýtů.



Zkontrolovat závěsy vrat na řádnou funkci a příp. poškození.  
Zkontrolovat upevnění závěsů na příp. poškození.



Zadní vrata - nahoře:  
zkontrolovat stav zámků vrat, uzavíracích čepů a upevnění šroubů.



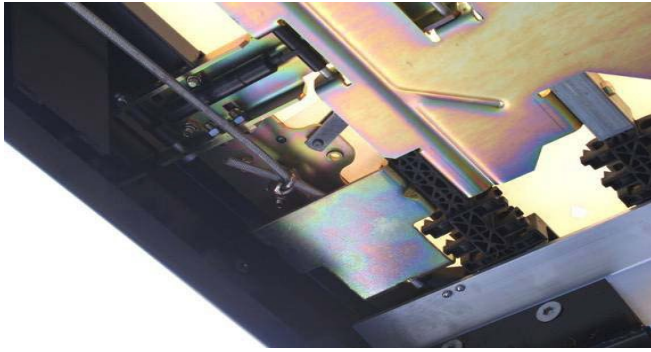
Zadní vrata - dole:  
zkontrolovat stav zámků vrat, uzavíracích čepů a upevnění šroubů.



Pevná zadní stěna:  
Zkontrolovat upevnění všech šroubů a nýtů.



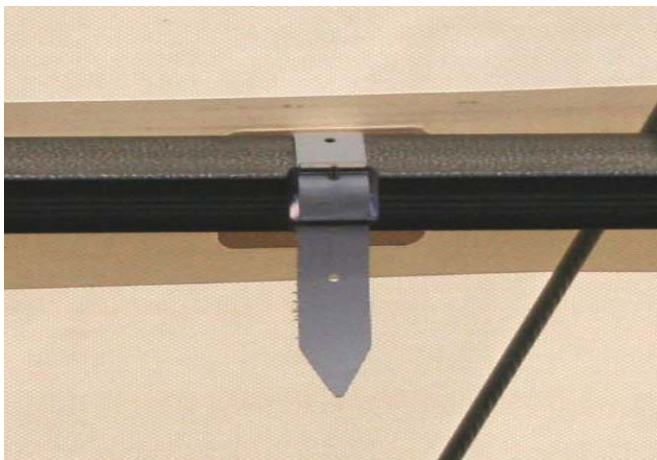
## 2.7 Střecha



Střecha vzadu:  
zkontrolovat upevnění šroubů.



Střecha vpředu:  
zkontrolovat upevnění šroubů.



Zkontrolovat stav stahovacích řemínků.



U provedení střechy EDSCHA ECO ve spojení s pevnou zadní stěnou:  
zkontrolovat napojení na zadní sloupky vzadu a oblouk, zda nedošlo  
k poškození či nejsou viditelné praskliny ve svarech.

## 2.8 Dvojitá podlaha - výbava



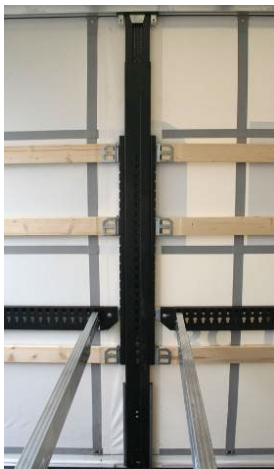
Nosné příčnický: zkontrolovat jejich řádný stav a zkontrolovat upevnění nýtů a šroubů.



Boční plachta: zkontrolovat svary zesilujících popruhů na praskliny a příp. jiná poškození.



Rohové sloupky vpředu: zkontrolovat upevnění všech nýtů a šroubů.



Středové sloupky: zkontrolovat upevnění všech nýtů a šroubů.



Boky středových sloupků: zkontrolovat upevnění všech nýtů a šroubů.



Boky středových sloupků ve spodní části: zkontrolovat upevnění nýtů a šroubů.



Středové sloupky: zkontrolovat upevnění kapes pro latě.



Rohové sloupky vpředu: zkontrolovat upevnění nýtů lišty.

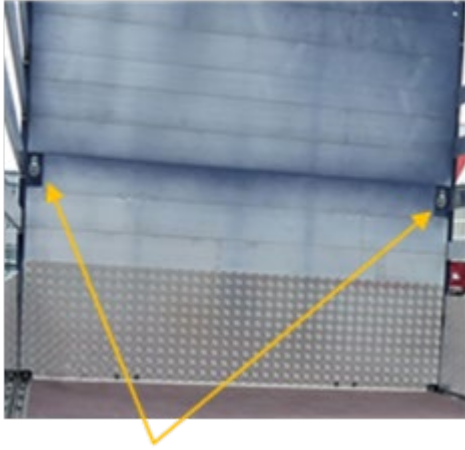


Rohové sloupky vzadu: zkontrolovat upevnění nýtů lišty.

## 2.9 Zajišťovací a upínací prvky

Zkontrolujte prosím stav a řádnou funkčnost všech zajišťovacích a upínacích prvků, které se na vozidle nachází v různých provedeníh.

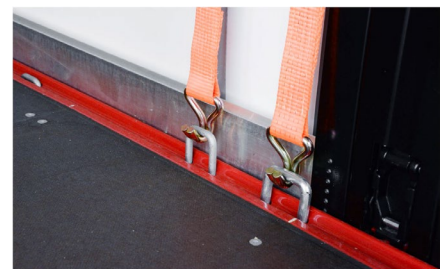
Dále je nutno zkontrolovat stav příslušných upevňovacích/ kotvicích prvků.



Vázací oka na předním čele.



Nejrůznější kotevní lišty.



Nejrůznější provedení upínacích třmenů po stranách podlahy.



Nejrůznější provedení děrovaného vnějšího rámu.

### 3. Záznam z ročního přezkoušení

VIN: 

--	--	--	--	--	--	--	--	--	--	--	--	--	--	--	--	--	--	--	--

V této části musí být zaznamenána roční předepsaná prohlídka příslušným zkušebním orgánem. Tato kontrola se záznamem je bezpodmínečně nutná k zachování bezpečnosti silničního provozu a rovněž slouží jako důkaz při silniční kontrole.

Č.	Datum kontroly	Razítko	Jméno a podpis kontrolora
<b>1</b>			
			jméno
<b>2</b>			
			jméno
<b>3</b>			
			jméno
<b>4</b>			
			jméno
<b>5</b>			
			jméno
<b>6</b>			
			jméno
<b>7</b>			
			jméno
<b>8</b>			
			jméno
<b>9</b>			
			jméno

VIN: 

--	--	--	--	--	--	--	--	--	--	--	--	--	--	--	--	--	--	--	--

Č.	Datum kontroly	Razítko	Jméno a podpis kontrolora
<b>10</b>			
			jméno
<b>11</b>			
			jméno
<b>12</b>			
			jméno
<b>13</b>			
			jméno
<b>14</b>			
			jméno
<b>15</b>			
			jméno
<b>16</b>			
			jméno
<b>17</b>			
			jméno
<b>18</b>			
			jméno
<b>19</b>			
			jméno
<b>20</b>			
			jméno