

Spis treści

1. Wprowadzenie.....	3
2. Punkty podlegające kontroli.....	4
2.1 Wstępna uwaga	4
2.2 Ściana przednia	4
2.3 Ściana boczna.....	4
2.4 Opcja – ściana boczna z drzwiami	5
2.5 Ściana tylna	6
2.6 Elementy do zabezpieczenia ładunku, osprzęt do mocowania	7
3. Potwierdzenie corocznego przeglądu..	9 / 10

Wilhelm Schwarzmüller GmbH

Hanzing 11
4785 Freinberg
Austria

Tel.: +43 7713 800-0

iasi@schwarzmueller.com
office@schwarzmueller.com
www.schwarzmueller.com

© 2021 Wilhelm Schwarzmüller GmbH
Wszelkie prawa zastrzeżone

1. Wprowadzenie

Decydując się za zakup pojazdu marki Schwarz Müller, wybrali Państwo produkt wysokiej jakości!

Ze względu na certyfikację pojazdu zgodnie z normą DIN EN 12642 - Code XL konieczne jest wykonywanie corocznych przeglądów serwisowych. Można je wykonać:

- w warsztatach serwisowych Schwarz Müller
- w warsztatach autoryzowanych przez Schwarz Müller
- we wszystkich stacjach kontroli, które są uprawnione do przeprowadzania corocznych badań technicznych (np. w Austrii § 57a).

Należy pamiętać, że certyfikat zabezpieczenia ładunku zachowuje ważność tylko wtedy, gdy:

1. zachowane są zalecane roczne odstępy czasu między przeglądami
2. wszystkie punkty podlegające kontroli są sprawdzane zgodnie z zaleceniami producenta
3. nie dokonuje się żadnych modyfikacji pojazdu bez pisemnej zgody producenta.

Książkę przeglądów serwisowych należy stale przechowywać w pojeździe, nawet jeśli pojazd jest wynajmowany lub sprzedawany. Pomaga ona udokumentować stan techniczny pojazdu a także służy za potwierdzenie podczas kontroli drogowych.

2. Punkty podlegające kontroli

2.1 Wstępna uwaga

Przed przeprowadzeniem badania należy ustalić, co następuje:

- czy numer VIN na okładce i liście kontrolnej na stronie 9/10 jest zgodny z numerem pojazdu.

W poniższym rozdziale punkty i elementy pojazdu podlegające corocznej kontroli zostały podzielone wg zespołów.

Wyposażenie jest dostosowane indywidualne i odpowiada życzeniom klienta. Pozycje i ilustracje elementów mogą się różnić pod kątem konstrukcji w zależności od rodzaju wyposażenia.

Generalnie w trakcie kontroli obowiązują następujące zasady:

- Sprawdzić szwy spawalnicze pod kątem pęknięć
- Sprawdzić trzymanie śrub i nitów
- Wyposażenie musi być kompletne i nienagane pod względem stanu technicznego
- Pasy napinające, wózki plandeki, naciągi plandeki, zamki drzwi sprawdzić pod kątem poprawności działania i uszkodzeń
- Sprawdzić trzymanie w miejscach łączonych na klej
- Sprawdzić elementy ruchome pod kątem poprawności działania

Uszkodzenia muszą być natychmiast naprawione w specjalistycznym warsztacie autoryzowanym przez firmę Schwarz Müller. Jako części zamienne mogą być stosowane wyłącznie części dopuszczone przez firmę Schwarz Müller.

2.2 Ściana przednia



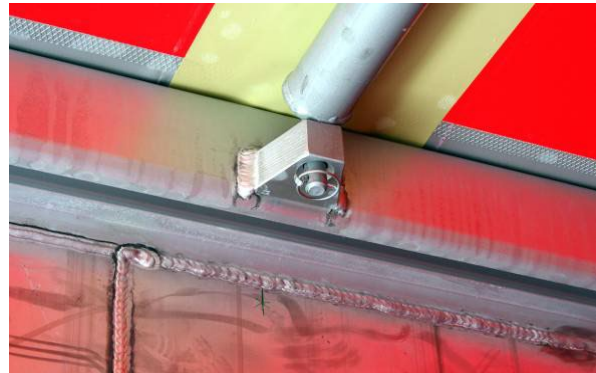
Sprawdzić trzymanie wszystkich nitów i śrub, sprawdzić spoiny pod kątem pęknięć

Ściana przednia od wewnątrz: sprawdzić spoiny wzmocnienia między ścianą przednią a ścianą boczną pod kątem pęknięć

2.3 Ściana boczna



Sprawdzić wszystkie spoiny wewnątrz i na zewnątrz ściany bocznej pod kątem pęknięć

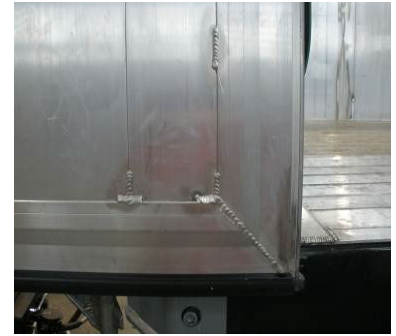


Sprawdzić spoiny uchwyty poprzeczki pod kątem pęknięć

2.4 Opcja – ściana boczna z drzwiami



Zamki ryglowe na dole i na górze: sprawdzić trzymanie śrub mocujących



Ściany boczne: sprawdzić spoiny pod kątem pęknięć.



Słupki przednie:
sprawdzić trzymanie śrub



Słupki środkowe:
sprawdzić trzymanie śrub



Słupki tylne:
sprawdzić trzymanie śrub



Słupki środkowe:
sprawdzić trzymanie nitów i śrub,
sprawdzić zawiasy pod kątem
poprawności działania
i uszkodzeń, sprawdzić
mocowanie zawiasów pod kątem
uszkodzeń i trzymania



Drzwi w ścianie bocznej: sprawdzić zawiasy pod kątem poprawności działania
i uszkodzeń, sprawdzić mocowanie zawiasów pod kątem
uszkodzeń i trzymania



2.5 Ściana tylna



Sprawdzić trzymanie śrub,
belka tylnego portalu:
sprawdzić spoiny pod kątem
pęknięć



Sprawdzić trzymanie śrub,
sprawdzić spoiny pod kątem
pęknięć



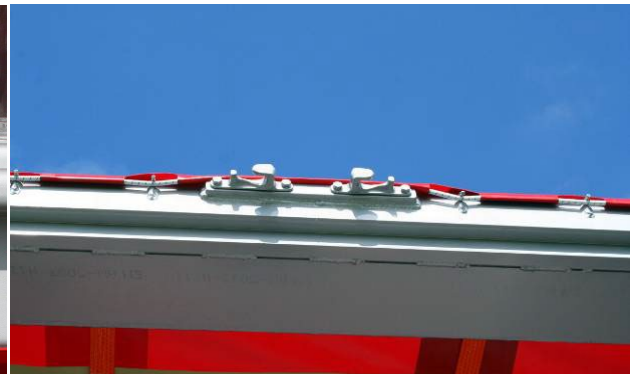
Blokada belki tylnego
portalu: sprawdzić
trzymanie śrub, sprawdzić
spoiny pod kątem pęknięć



Sprawdzić zawiasy pod kątem poprawności działania i uszkodzeń
Sprawdzić mocowanie zawiasów pod kątem uszkodzeń i trzymania



Tylne drzwi dół:
sprawdzić zaczepy ryglujące pod kątem uszkodzeń
i trzymania śrub

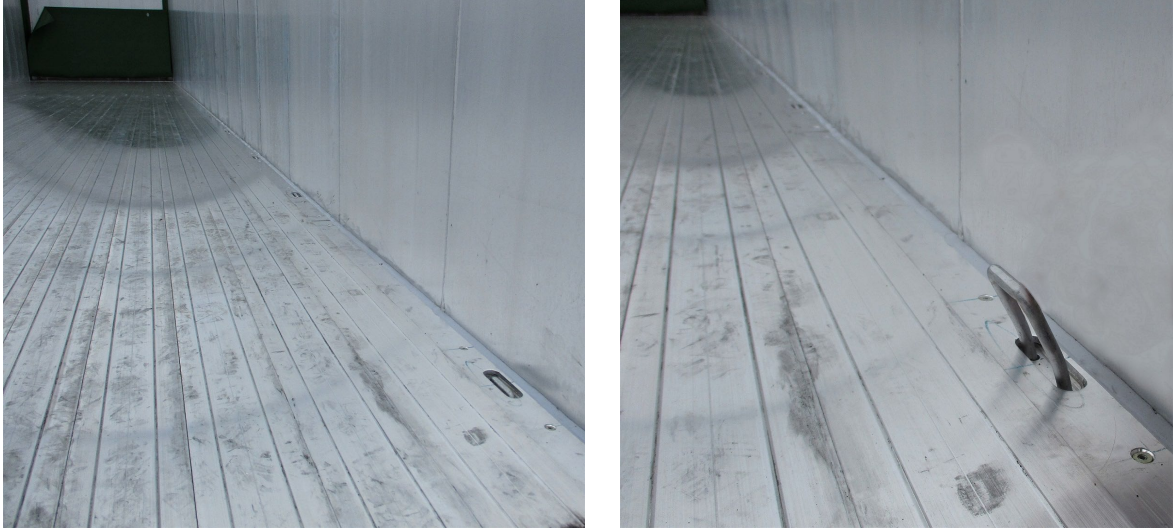


Tylne drzwi góra :
sprawdzić zaczepy ryglujące pod kątem uszkodzeń
i trzymania śrub

2.6 Elementy do zabezpieczenia ładunku, osprzęt do mocowania

Proszę sprawdzić elementy zabezpieczenia ładunku i osprzęt do mocowania, w różnych wariantach, pod kątem uszkodzeń i prawidłowego działania.

Ponadto należy sprawdzić, czy odpowiednio trzymają przeznaczone do nich elementy mocujące.



Uchwyty do mocowania po bokach przy ruchomej podłodze

VIN:

--	--	--	--	--	--	--	--	--	--	--	--	--	--	--	--	--	--	--	--

Nr	Data kontroli	Pieczęć	Podpis kontrolującego
10			
			Imię i nazwisko
11			
			Imię i nazwisko
12			
			Imię i nazwisko
13			
			Imię i nazwisko
14			
			Imię i nazwisko
15			
			Imię i nazwisko
16			
			Imię i nazwisko
17			
			Imię i nazwisko
18			
			Imię i nazwisko
19			
			Imię i nazwisko
20			
			Imię i nazwisko