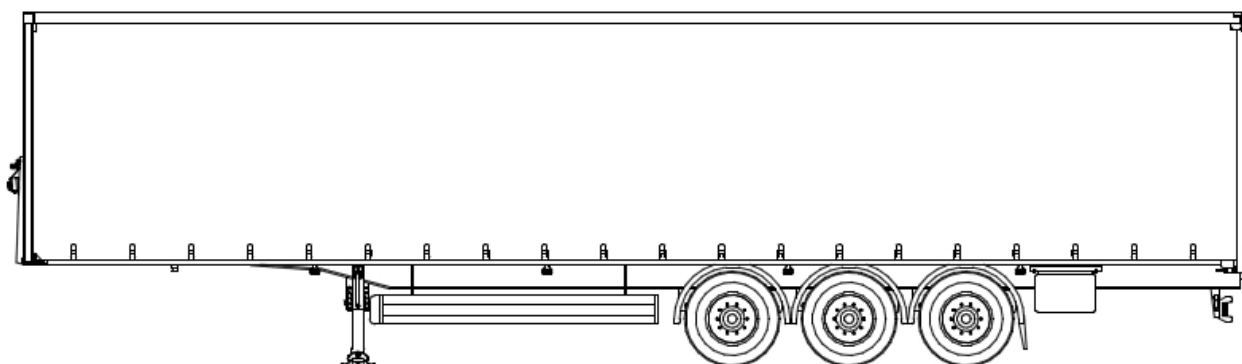


Vizsgálati füzet

DIN EN 12642 - Code XL szerint tanúsított
járművekhez



Nyerges platós pótkocsi
Függönyponyva, egy- és több rakodószintes
és Quick Slider

A füzet cikkszám: 283157

VIN:

--	--	--	--	--	--	--	--	--	--	--	--	--	--	--	--	--	--	--	--	--

Gyártási szám:

--	--	--	--	--	--	--

Tartalomjegyzék

1. Bevezetés.....	3
2. Elvégzendő vizsgálatok	4
2.1 Előzetes megjegyzés.....	4
2.2 Mellfal	4
2.2.1 GFK mellfal.....	5
2.3 Oldalajtó	6
2.4 Fügönyponyva	7
2.5 Oldalajtó - Quick Slider	9
2.6 Hátsó ajtó.....	10
2.6.1 Hátsó ajtó és rakományelválasztó.....	11
2.6.2 Hátsó ajtó alumínium léccel.....	12
2.6.3 Vízszintesen osztott hátsó portál.....	13
2.7 Tető.....	14
2.7.1 Tető drótfeszítéssel.....	14
2.7.2 Tető szálerősített tetőponyvával	15
2.7.3 Tető hevederrel erősített tetőponyvával	15
2.7.4 Tető NeLaDa tetőponyvával.....	15
2.8 Két rakodószint	16
2.9 Rakománybiztosító eszközök, lekötőelemek	17
3. Éves vizsgálati igazolás.....	19 / 20

Schwarz Müller Kft.

Magyarország
2330 Dunaharaszti
Jedlik Ányos u. 43

Tel.: +36 20 4444 333

office.budapest@schwarzmueller.com

www.schwarzmueller.com

© 2021 Wilhelm Schwarz Müller GmbH
Minden jog fenntartva

1. Bevezetés

Schwarz Müller jármű vásárlásával Ön egy magas minőségű terméket vásárolt.

A DIN EN 12642 - Code XL szerint tanúsított járművét évente át kell vizsgáltatni

- Schwarz Müller szervízzel
- megbízott Schwarz Müller szervízzel
- olyan műhellyel, amely az éves vizsgálat elvégzéséhez szükséges jogosultsággal rendelkezik

Kérjük vegye figyelembe, hogy a rakománybiztosítási tanúsítvány csak abban az esetben marad érvényes, ha:

1. az éves vizsgálati intervallum betartásra kerül
2. minden egység a gyártó által előírt módon átvizsgálásra kerül
3. a járművön módosítást csak a gyártó kifejezett, írásos engedélyének birtokában hajtanak végre.

Ezt a füzetet tartsa mindig a járműben, akkor is, ha a járművet bérbe adja vagy eladja. Ez segít önnek dokumentálni a járművön végzett karbantartási munkálatokat, valamint igazolásként is szolgál közúti ellenőrzés során.

2. Elvégzendő vizsgálatok

2.1 Előzetes megjegyzés

Vizsgálat előtt ellenőrizni kell, hogy a jármű alvázszáma megegyezik-e a vizsgálati füzet fedőlapján, valamint a 19. és 20. oldalon megadott alvázszámmal.

Ebben a fejezetben az évente átvizsgálendő pontok és alkatrészek kerülnek leírásra, a jármű felépítésének megfelelő csoportosításban.

A tartozékok egyediek és a vevői igényekhez vannak igazítva. Az alkatrészek pozíciója, kinézete a gyártástechnológiától és a jármű kialakításától függően eltérő lehet.

A vizsgálatkor általánosan érvényes:

- Hegesztési varratoknál ellenőrizni kell, nincs-e repedés
- Ellenőrizni kell a csavarok és szegecsek megfelelő rögzítettségét
- A járműnek minden tartozékával rendelkeznie kell, valamint ezeknek műszakilag kifogástalan állapotúnak kell lenniük
- Rögzítőhevederek, ponyva-futógörgők, ponyvafeszítők, ajtózárok esetében ellenőrizni kell a megfelelő működést, valamint azt, hogy az alkatrészeken van-e sérülés
- A ragasztásoknál ellenőrizni kell, hogy megfelelően tapadnak-e
- Mozgatható alkatrészeknél ellenőrizni kell, hogy megfelelően működnek-e

Sérüléseket haladéktalanul meg kell javíttatni egy Schwarzmüller által meghatalmazott szervízzel. Pótalkatrészként csak a Schwarzmüller által jóváhagyott alkatrészek építhetők be.

2.2 Mellfal



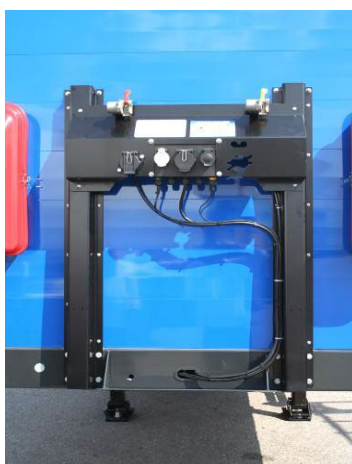
Ellenőrizni kell minden szegecs és csavar rögzítettségét



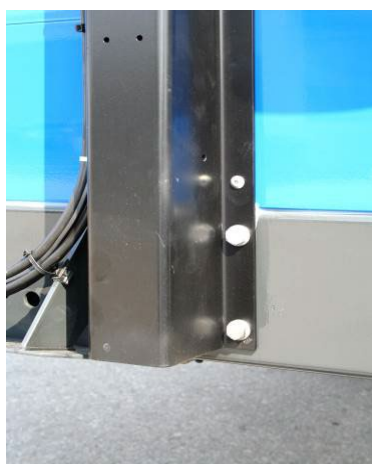
Sarokoszlop: szegecs és csavarok megfelelő rögzítettsége



Sarokoszlop: szegecs és csavarok megfelelő rögzítettsége



Készüléktartó: szegecs és csavarok rögzítettsége



Készüléktartó: szegecs és csavarok rögzítettsége

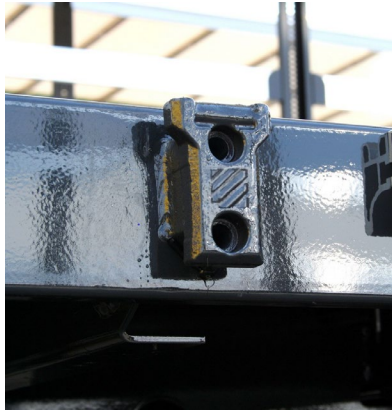
2.2.1 GFK mellfal

Ha az Ön járműve GFK mellfallal rendelkezik, akkor a következőket kell ellenőrizni:

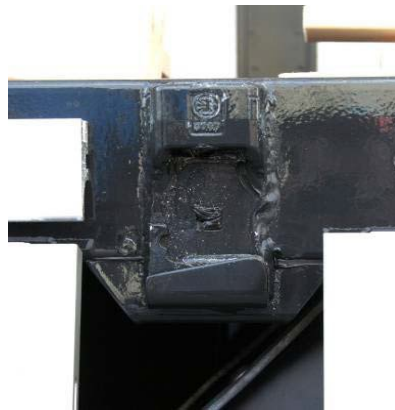


GFK-szendvicspanel kívül és belül:
szegecsek és csavarok megfelelő rögzítettsége, szendvicspanelek állapota

2.3 Oldalajtó



Oszlopzsánér: hegesztési varrat ellenőrzése, van-e rajta repedés



Oszlopzsánér (oldalajtó): hegesztési varraton van-e repedés



Oszlopzsánér belül: hegesztési varraton van-e repedés



Léctartó zseb: ellenőrizni kell a szegecsek megfelelő rögzítettségét



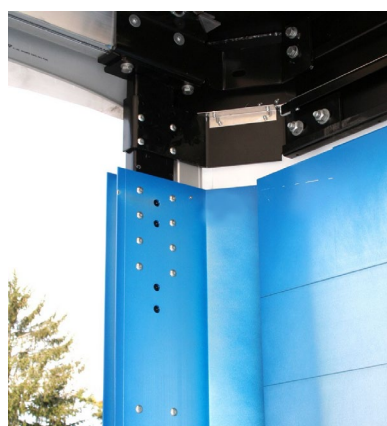
Középoszlopok futókocsija: szegecsek megfelelő rögzítettsége



Oldalajtó: zárszerkezet és szegecsek megfelelő rögzítettsége



Hátsó sarokoszlopok: szegecsek megfelelő rögzítettsége



Első sarokoszlopok: szegecsek megfelelő rögzítettsége



Oldalajtó: zárszerkezet és szegecsek megfelelő rögzítettsége

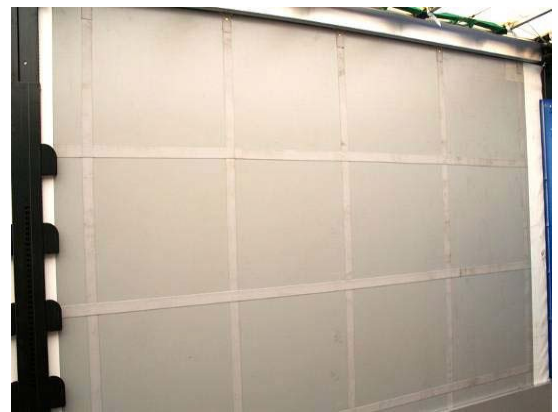
2.4 Fügönyponyva



Direktfeszítő:
szegecsek megfelelő rögzítettsége



Lapos kampó: szegecsek
megfelelő rögzítettséget,
heveder épségét ellenőrizni



Ponyva belső oldal: az erősítő hevederek
hegesztési varratait ellenőrizni kell, van-e
rajta repedés



Futógörgők: szegecsek megfelelő
rögzítettsége, hevederek épsége,
illetve van-e valahol repedés



Rola-Safe függönyponyva: acélszalagok állapota



Ponyvaösszehúzás: feszítők megfelelő
működése, illetve van-e rajta sérülés



Ponyvaösszehúzás: feszítők megfelelő
működése, illetve van-e rajta sérülés



Gyorszár elől: rögzítés és megfelelő működés ellenőrzése ill. a ponyvafeszítő rúd adapterén van-e sérülés



Hátsó feszítőmű: feszítőmű megfelelő működése ill. a ponyvafeszítő rúd adapterén van-e sérülés

2.5 Oldalajtó - Quick Slider



Quick Slider szemrevételeles ellenőrzése deformításra stb.



Alsó csuklók és futókocsik működését, kopottságukat ellenőrizni, csavarok rögzítettségét ellenőrizni



Futókocsik működését alul és felül, kopottságukat ellenőrizni. Szegecsek és csavarok megfelelő rögzítettsége



Alsó vezetősín működését, kopottságát ellenőrizni, csavarok rögzítettségét ellenőrizni



Alsó ponyvarögzítő szegecsek rögzítettségét ellenőrizni



Quick Lock ajtó: a zár működését, kopottságát ellenőrizni (a zár a hátsó oszlopon is elhelyezkedhet)

2.6 Hátsó ajtó



Szegecsek és csavarok megfelelő rögzítettségét ellenőrizni



Zsanérok, zárok stb.: megfelelő működés és kopottság ellenőrzése



Hátsó ajtó felül: a zár csapok ellenőrzése, van-e rajtuk sérülés, valamint csavarok megfelelő rögzítettsége



Zsanérok megfelelő működését ellenőrizni, valamint, hogy van-e rajtuk sérülés. Zsanérházak rögzítettségét ellenőrizni, valamint, hogy van-e rajtuk sérülés



Hátsó ajtó alul: a zár csapok ellenőrzése, van-e rajtuk sérülés, valamint csavarok megfelelő rögzítettsége

2.6.1 Hátsó ajtó és rakományelválasztó



Rakományelválasztó: ellenőrizni kell, deformálódott vagy sérült-e. Ha szemmel látható deformáció van rajta, akkor a rudat ki kell cserélni.



Rakományrögzítő rendszerek: leköötőgyűrűk, hevederek és hevederkampók ellenőrzése, deformáltak-e vagy van-e rajtuk repedés



Kampók ellenőrzése, deformáltak-e

2.6.2 Hátsó ajtó alumínium léccel



Ajtó, alumínium lécek és rögzítőzsebek ellenőrzése, van-e rajtuk vetemedés vagy sérülés. Ha van látható deformitás, az alumínium lécet ki kell cserélni. Hegesztési varratok ellenőrzése, van-e repedés

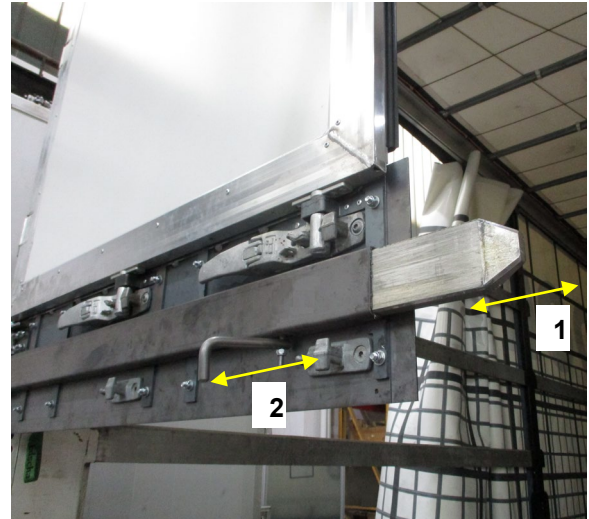


A zsinórvezető szemek nem lehetnek szakadtak.
A gumifeszítőket meg kell vizsgálni, nincs-e rajtuk szakadás

2.6.3 Vízszintesen osztott hátsó portál



Szegecsek és csavarok megfelelő rögzítettségét ellenőrizni



Kereszt-zárócsap (1) és a működtetőkar (2) működésének ellenőrzése, kopás ill. sérülések ellenőrzése



Zsanérok megfelelő működését ellenőrizni, valamint, hogy van-e rajtuk sérülés.
Zsanérházak rögzítettségét ellenőrizni, valamint, hogy van-e rajtuk sérülés



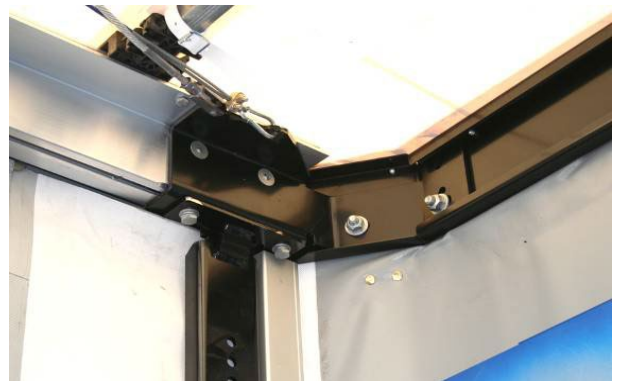
Hátsó ajtó lent, közepén és fent: Zárak és zárnyelvek megfelelő működését, kopottságát ellenőrizni, ill. van-e rajtuk sérülés. Csavarok megfelelő rögzítettségének ellenőrzése

2.7 Tető

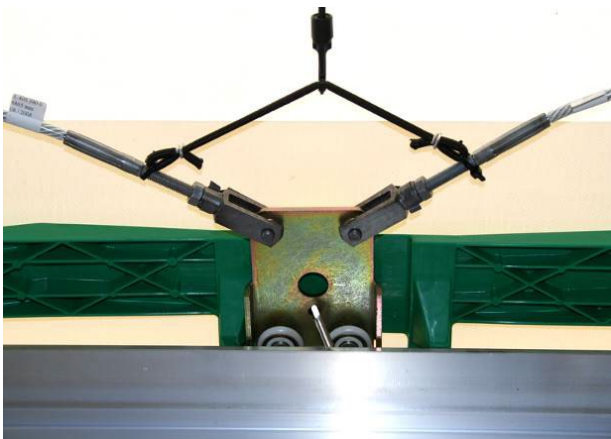
2.7.1 Tető drótfeszítéssel



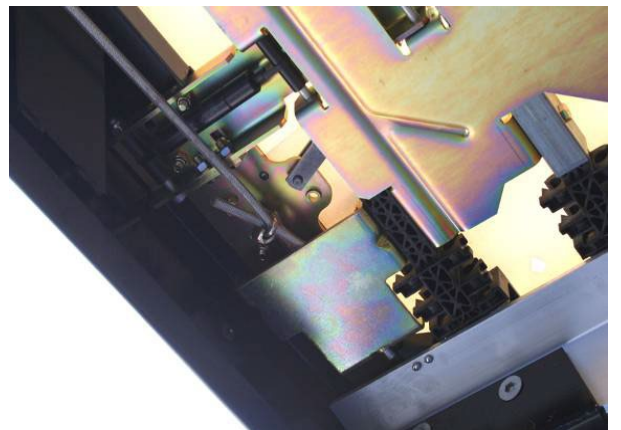
Drótkötél és csatlakozásai: megfelelő működés ellenőrzése, ill. van-e rajta sérülés



Tető elől: csavarok rögzítettségének ellenőrzése, drótkötél-bekötés (tető és feszítés) ellenőrzése



Csatlakozások ellenőrzése



Tető hátul: csavarok rögzítettségének ellenőrzése, drótkötél-bekötés ellenőrzése



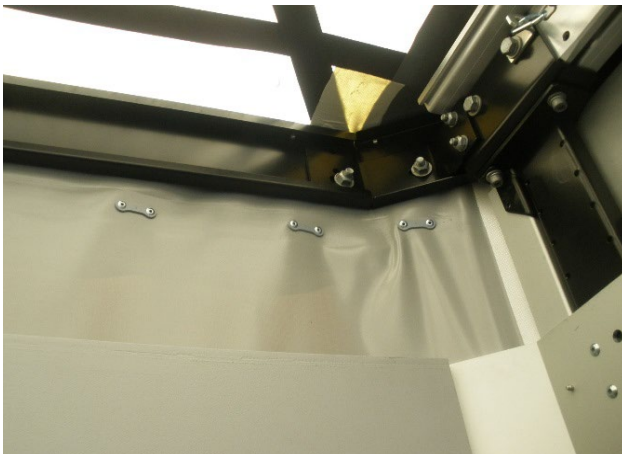
Feszítősíjak ellenőrzése, van-e rajtuk sérülés

2.7.2 Tető szálerősített tetőponyvával



Szálerősített tetőponyva: általános állapot, megfelelő merevség ellenőrzése, ill. van-e valahol sérülés

2.7.3 Tető hevederrel erősített tetőponyvával



Hevederrel erősített tetőponyva: általános állapot, megfelelő merevség ellenőrzése, ill. van-e valahol sérülés

2.7.4 Tető NeLaDa tetőponyvával



NeLaDa tetőponyva: általános állapot, megfelelő merevség ellenőrzése, ill. van-e valahol sérülés

2.8 Két rakodósztint



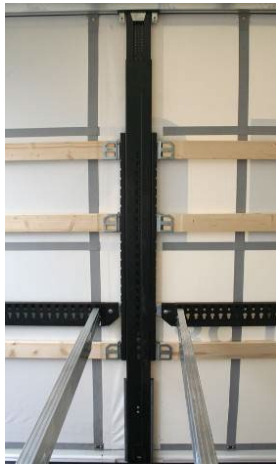
Gerendák: megfelelő állapotban vannak-e, ill. szegecsek megfelelő rögzítettsége



Oldalponyva: az erősítő hevederek ellenőrzése, a hegesztési varraton van-e repedés, sérülés



Első sarokoszlopok: Szegecsek és csavarok megfelelő rögzítettségét ellenőrizni



Középoszlopok: szegecsek és csavarok megfelelő rögzítettségének ellenőrzése



Középoszlopok oldalt: a sínek szegecsei megfelelően rögzítettek-e



Középoszlopok oldalt lent: szegecsek megfelelően rögzítettek-e



Középoszlopok: léctartó zsebek rögzítettségének ellenőrzése



Első sarokoszlopok: sínek szegecseinek ellenőrzése, megfelelően rögzítettek-e

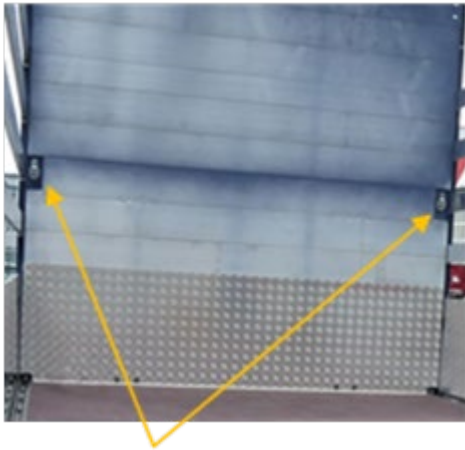


Hátsó sarokoszlopok: sínek szegecseinek ellenőrzése, megfelelően rögzítettek-e

2.9 Rakománybiztosító eszközök, lekötőelemek

Kérjük ellenőrizze a rakománybiztosító eszközöket, lekötőelemeket, hogy megfelelően működnek-e, illetve van-e rajtuk sérülés.

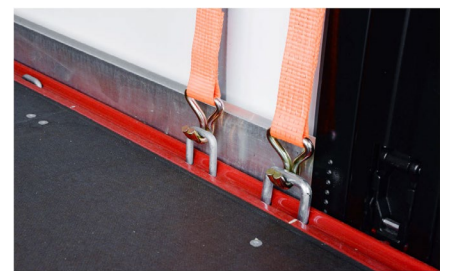
Ellenőrizni kell minden rögzítésre szolgáló alkatrészt, hogy megfelelően rögzített-e.



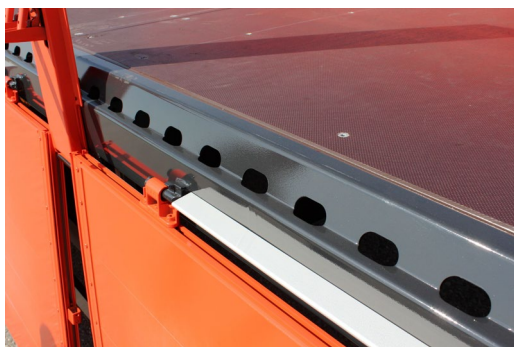
Rögzítőgyűrűk a mellfalnál



Különböző lekötősínek



Különböző lekötőkengyelek oldalt a platónál



Különböző kialakítású furatos oldalkeretek

VIN:

--	--	--	--	--	--	--	--	--	--	--	--	--	--	--	--	--	--	--	--

Sorsz.	Vizsgálat dátuma	Bélyegző	Vizsgáló aláírása \ neve
10			
			Név
11			
			Név
12			
			Név
13			
			Név
14			
			Név
15			
			Név
16			
			Név
17			
			Név
18			
			Név
19			
			Név
20			
			Név